



Exposició de Ceràmica

ULLS DE FANG

Cristina Guzmán Traver

22 gener | 5 abril 2010

mucbe

Mentre escric aquestes notes sona en l'equip de música la cantata de Bach «Nimm, was dein ist, und gehe hin» (pren el que és teu i ves-te'n) en la depuradíssima i exquisida lectura de John Eliot Gardiner. Una versió editada recentment que forma part d'una col·lecció que presenta en les portades de les carpetes on s'ubiquen els dos discos busts de gent del planeta de les ètnies més diverses amb els seus vestits propis. És una proposta que unifica la sèrie i que, d'una manera paradoxal, contrasta de manera contraposada amb el contingut musical tan espiritualitzat i reverent i alhora tan específic de la música europea del Barroc contrareformista.

Ignore si el dissenyador de les fundes, a la manera de llibre, dels CD d'aquest repertori de la carta magna de la música coral de Bach ha treballat amb completa independència o si ho ha fet atenint-se al criteri del mestre Gardiner, que uneix a la seua musicalitat extrema i a la seua refinada elegància sonora uns conceptes molt específics d'universalització conceptual quant als referents de la música, l'art o la història. El director anglés és un filòsof esteta del compàs i l'harmonia, o un esteta filòsof (tant val la propietat commutativa) que aprofundeix en les entranyes de conceptes molt plurals respecte de les cultures per a aplicar-los a la seua concepció musical.

Caic en la qüestió que el semblant que s'ofereix als meus ulls en la portada del disc és el d'una dona jove àrab que somriu amb la boca i amb els ulls. I això em du a pensar, ubicat entre el so que prové dels altaveus i les idees amb les que aborde el text referit a la ceramista Cristina Guzmán Traver, en l'espiritualitat del missatge de la mirada que, com la música, posseeix un llenguatge sense paraules determinat i determinant.

A l'estudi valencià de la ceramista vaig poder contemplar l'obra que aporta a l'exposició per al MUCBE de Benicarló amb una sèrie d'atuells en alguns dels quals s'han practicat dues incisions verticals que, immediatament, recorden els ulls. La mirada té, sens dubte, una expressió que condiona i, en ocasions, molt més que les paraules. Des de la ira fins a l'afecte, des de l'assentiment fins a la negació, transmet accions molt significatives, amb una càrrega emocional tan profunda i precisa com indefinible verbalment. En un quiròfan, la ullada d'un cirurgià pot ser tan evidenciadora com en una orquestra la d'un director, com en un partit de futbol la d'un jugador en el moment d'una passada precisa... I així, fins a l'infinit en el qual es pot englobar la de qualsevol, en un moment de torbació o de benaurança, per a transmetre una voluntat. La relació entre els ulls té un poder magnètic de missatge que constitueix tota una semàntica psicològica de comunicació.

Cristina Guzmán, ceramista de conviccions socials molt sentides, en la seua profunda sensibilitat, entén molt bé aquell missatge, callat de so i eloqüent en idees, de la relació entre pupil·les. Sobretot quan, com en el seu cas, s'anhela propagar el contendit d'una súplica d'auxili. En la condició del seu sexe, l'artista es fixa en les dones que, per raó de la seua condició social, ètnica o religiosa... no tenen una altra veu que la de la seua mirada. L'artista du al terreny de la metàfora aquesta petició silenciosa, però intensa, en els seus recipients d'aquell fang industrial que denominem gres i que té especials condicions per a la resposta plàstica. La metàfora es relaciona i implica correspondència. Els atuells coberts són la referència atàvica, vinculada a la dona, en les tasques del fogó domèstic. Mil·lennis d'ubicació cuinera llasten un quefer del qual una gran majoria no ha pogut desprendre's. Significativa transposició de l'objecte pel semblant, màximament tenint en compte que, des del neolític, fa deu mil anys, la terrisseria va servir per a contenir i per a guisar i permetre una altra mena de vida més desenvolupada a l'ésser humà que la que havia conegut en el llarg i primitiu paleolític.

Avui, els cultivadors de la ceràmica tornen enrere la seua mirada buscant la inspiració en els models primitius de recipients, en un afany universal de proustiana intenció i de poètic etern retorn. No és estrany que Cristina Guzmán se senta atreta per aquell corrent a l'hora de crear una obra personal amb al·legoria inclosa. I en aquesta al·legoria torna a ser preceptiu implicar de nou la mirada, considerant que els ulls són les finestres de l'ànima obertes en l'edifici del cos.

Pocs anys enrere, la ceramista va omplir de finestres les seues peces a la manera de construccions amb quocient d'orientalitat. Ella sempre s'ha sentit motivada, i per múltiples raons, per la fascinació d'allò oriental, d'allò primitiu. Tal vegada per això aquelles finestres

continuen sent sempre un leit motiv que, com la música, es repeteix per a obsessionar l'espectador de la mateixa manera que ho està la seua creadora.

La ceràmica té en el tacte del fang, quan es modela, alguna cosa de forja humana. Tal vegada siga un atavisme bíblic que continua generant instint de gènesi en l'inconscient col·lectiu. Si a més a més, unim a la terra humidificada el sortilegi del foc i l'abraçada de l'aire, convindrem en què hi ha alguna cosa màgica en la filosofia d'aquest quefer comú a totes les cultures primigènies de la terra i al primer al·legat del pensament racional.

Cristina Guzmán humanitza els seus objectes, amb una poesia existencial, reflexiva, sentida i, sobretot, clara d'identificació. El seu no és un art críptic per a iniciats; ben al contrari, en el seu modelatge hi ha una sensació de proximitat que s'evidencia i es transmet d'immediat provocant la complicitat de l'espectador en el vesant icònic i estètic.

La familiaritat instintiva que naix entre un compositor i el seu intèrpret escapa a l'anàlisi. Continue escoltant Bach en l'excel·lent versió de Gardiner mentre els meus dits polsen les lletres del teclat de l'ordinador redactant aquest comentari i pense que també la suggestió de la mirada de la jove de la carpeteta del disc m'insinua l'obra de Cristina Guzmán per la seua intenció sensorial que també està fora de l'anàlisi i sí dins de la sensació i la presa de consciència. Sóc testimoni d'un d'aquells petits miracles d'entesa que especifiquen els elements d'atracció mútua. No encaixa la globalitat de les cantates de Septuagèsima, ni amb la jove àrab de la foto ni amb els ulls ferits en el fang... però la música en un moment, en un parèntesi de pocs compassos, es torna abstracta, i en la mirada hi ha un relat indefinit, com també en les ceràmiques. Tot és perceptiu i en aquella percepció arriba a establir-se, per un instant, fins a una certa acusació entre la realitat viva, quotidiana i universal... de mirades anhelants.

Els ulls dels fangs de Cristina ploren o almenys gemeguen de tristesa i malenconia. La cantata de Bach està en un adagi elegíac: lament en clau de sol i clau de fa. És l'anatema a la dona vexada, menystenida, danyada... en suma, desubicada del seu paper legítim com a persona. Burka llstant amb l'única avinentesa dialogant dels ulls.

U s'imagina un rosari de ciris encesos com una filera de dolor penitencial per tanta humiliació a escala planetària. Nova metàfora. Tal vegada per això a les ceràmiques amb pupil·les se sumen els bols, els pits invertits, que bé podrien rebre aquestes candeles com a primari receptacle de luctuosa processó.

En tot hi ha un relat poètic que evoca, d'immediat, Neruda:

¡Ah los vasos del pecho! ¡Ah los ojos de ausencia!
¡Ah las rosas del pubis! ¡Ah tu voz lenta y triste!

És el ritme del vers, com el de la música, com el de seriació dels recipients d'aquesta mostra del MUCBE, testimoni d'una inspiració motivada per uns fets de menyspreu, humiliació i dolor convertits en sèries d'acusacions assumides.

Els ulls de fang són humans perquè humà és el sentiment que els ha fendit, humanes són les mans que els han modelat afegint-los carícies de tendresa, comprensió i vincle... i humans són els ulls que els contemplen assumint el seu missatge de sensibilitat i confiança.

És curiós: aquests recipients contenen fins i tot música de Bach. Pot haver-hi una invocació per a la concòrdia més universal de comprensió sense paraules que el de la música i l'art.

Antonio Gascó

Mientras escribo estas notas, suena en el equipo de música la cantata de Bach «Nimm, was dein ist, und gehe hin» (toma lo que es tuyo y vete) en la depuradísima y exquisita lectura de John Eliot Gardiner. Una versión recientemente editada, que forma parte de una colección que presenta en las portadas de las carpetas donde se ubican el dúo de discos, bustos de gentes del planeta de las etnias más diversas, con sus atuendos propios. Es una propuesta que unifica la serie y que, en un modo paradójico, contrasta de modo contrapuesto con el contenido musical, tan espiritualizado y reverente y al tiempo tan específico de la música europea del barroco contrarreformista.

Ignoro si el diseñador de las fundas, a modo de libro, de los CDs de este repertorio de la carta magna de la música coral bachiana, ha trabajado con completa independencia o lo ha hecho ateniéndose al criterio del maestro Gardiner, que une a su musicalidad extrema y a su refinada elegancia sonora, unos conceptos muy específicos de universalización conceptual en cuanto a los referentes de la música, el arte o la historia. El director inglés es un filósofo esteta del compás y la armonía, o un esteta filósofo (tanto vale la propiedad conmutativa) que ahonda en las entrañas de conceptos muy plurales, respecto de las culturas, para aplicarlos a su concepción musical.

Caigo en la cuenta que el rostro que se ofrece a mis ojos en la portada del disco, es el de una joven muchacha árabe, que sonrío con la boca y con los ojos. Y ello me lleva a pensar, ubicado entre el sonido que emana de los altavoces y las ideas con las que abordo el texto, referido a la ceramista Cristina Guzmán Traver, en la espiritualidad del mensaje de la mirada que, como la música, posee un lenguaje sin palabras determinado y determinante.

En el estudio valenciano de la ceramista pude contemplar la obra que aporta en la exposición para el MUCBE benicarlando, con una serie de vasijas en algunas de las cuales se han practicado dos incisiones verticales, que, de inmediato, recuerdan a los ojos. La mirada tiene, sin duda, una expresión que condiciona y, en ocasiones, mucho más que las palabras. Desde la ira al afecto, desde el asentimiento a la negación, transmite acciones muy significativas, con una carga emocional tan honda y certera como indefinible verbalmente. En un quirófano la ojeada de un cirujano, puede ser tan evidenciadora, como en una orquesta la de un director, como en un partido de fútbol la de un jugador en el momento de un pase certero.... Y así hasta el infinito en el que se puede englobar la de cualquiera, en un momento de turbación o de dicha, para transmitir una voluntad. La relación entre los ojos tiene un poder magnético de mensaje, que constituye toda una semántica psicológica de comunicación.

Cristina Guzmán, ceramista de muy sentidas convicciones sociales, en su honda sensibilidad, entiende muy bien ese mensaje, callado de sonido y elocuente en ideas, de la relación entre pupilas. Sobre todo cuando, como es su caso, se ansía propagar el contenido de una súplica de auxilio. En la condición de su sexo, la artista se fija en las mujeres que, por razón de su condición social, étnica o religiosa... no tienen otra voz más que la de su mirada.

La artista lleva al terreno de la metáfora esa petición silenciosa, pero intensa, en sus recipientes de ese barro industrial al que llamamos gres y que tiene especiales condiciones para la respuesta plástica. La metáfora se relaciona e implica correspondencia. Las vasijas cubiertas, son la atávica referencia, vinculada a la mujer, en las tareas del fogón doméstico. Milenios de ubicación cocinera lastran un quehacer del que, una gran mayoría, no ha podido desprenderse. Significativa transposición del objeto por el rostro, máxime teniendo en cuenta que, desde el neolítico, hace diez mil años, la alfarería sirvió para contener y para guisar y permitió otra suerte de vida más desarrollada al ser humano, que la que había conocido en el largo y primitivo paleolítico.

Hoy los cultivadores de la cerámica vuelven atrás su mirada, buscando la inspiración en los primitivos modelos de recipientes, en un afán universal de proustiana intención y de poético eterno retorno. No es extraño que Cristina Guzmán se sienta atraída por esta corriente, a la hora de crear una obra personal con alegoría incluida. Y en esa alegoría vuelve a ser preceptivo implicar de nuevo a la mirada, considerando que los ojos son las ventanas del alma abiertas, en el edificio del cuerpo.

Pocos años atrás, la ceramista llenó de ventanas sus piezas a modo de construcciones con cociente de orientalidad. Ella siempre se

ha sentido motivada, y por múltiples razones, por la fascinación de lo oriental, de lo primitivo. Tal vez por ello esas ventanas siguen siendo, siempre, un «leiv motiv» que, como en la música, se repite para obsesionar al espectador, del mismo modo que lo está su creadora.

La cerámica tiene en el tacto del barro, al modelar, algo de forja humana. Tal vez sea un atavismo bíblico, que sigue generando instinto de génesis en el inconsciente colectivo. Si además le unimos a la tierra humedecida el sortilegio del fuego y el abrazo del aire, convendremos en que hay algo de mágico en la filosofía de ese quehacer, común a todas las culturas primigenias de la tierra y al primer alegato del pensamiento racional.

Cristina Guzmán humaniza sus objetos, con una poesía existencial, reflexiva, sentida y, sobre todo, clara de identificación. No es el suyo un arte críptico para iniciados, bien por el contrario, en su modelar hay una sensación de proximidad que se evidencia y se transmite de inmediato, provocando la complicidad del espectador en la vertiente icónica y estética.

La familiaridad instintiva que nace entre un compositor y su intérprete escapa al análisis. Sigo oyendo a Bach en la excepcional versión de Gardiner, mientras mis dedos pulsán las letras del teclado del ordenador, redactando este comentario y pienso que también la sugestión de la mirada de la muchacha de la carpetilla del disco, me insinúa la obra de Cristina Guzmán, por su intención sensorial que también está fuera del análisis y sí dentro de la sensación y la toma de conciencia. Soy testigo de uno de esos pequeños milagros de entente que especifican los elementos de atracción mutua. No encaja la globalidad de las cantatas de Septuagésima, ni con la joven árabe de la foto ni con los ojos heridos en el barro... pero la música en un momento, en un paréntesis de pocos compases, se vuelve abstracta y en la mirada hay un relato indefinido como también en las cerámicas. Todo es perceptivo y en esa percepción llega a establecerse, por un instante, hasta una cierta acusación ante la realidad viva, cotidiana y universal... de miradas anhelantes.

Los ojos de los barros de Cristina, lloran o al menos gimen de tristeza y melancolía. La cantata de Bach está en un elegiaco adagio. Lamento en clave de sol y clave de fa. Es la anatema a la mujer vejada, menoscabada, dañada... en suma, desubicada de su legítimo papel como persona. Burka lastrante con el solo resquicio dialogante de los ojos.

Uno imagina un rosario de velas encendidas como una hilera de dolor penitencial por tanta humillación a escala planetaria. Nueva metáfora. Tal vez por ello a las cerámicas con pupilas, se suman los cuencos, los pechos invertidos, que bien podrían recibir estas candelas como primario receptáculo de luctuosa procesión.

En todo existe un relato poético que evoca, de inmediato, a Neruda:

«Ah los vasos del pecho! Ah los ojos de ausencia!
Ah las rosas del pubis! Ah tu voz lenta y triste!»

Es el ritmo del verso, como el de la música, como el de la seriación de los recipientes de esta muestra del MUCBE, testimonio de una inspiración motivada por unos hechos de desprecio, humillación y dolor, convertidos en series de acusaciones asumidas.

Los ojos de barro son humanos, porque humano es el sentimiento que los ha hendido, humanas son las manos que los han modelado, añadiéndoles caricias de ternura, comprensión y vínculo... y humanos son los ojos que los contemplan asumiendo su mensaje de sensibilidad y confidencia.

Es curioso: esos recipientes encierran hasta música de Bach. Puede haber una invocación, para la concordia, más universal de comprensión sin palabras, que el de la música y el arte.

Antonio Gascó



Birmània: collars o cadenes?



Birmània: collars o cadenes?

Les mirades i els silencis i Ulls de fang

















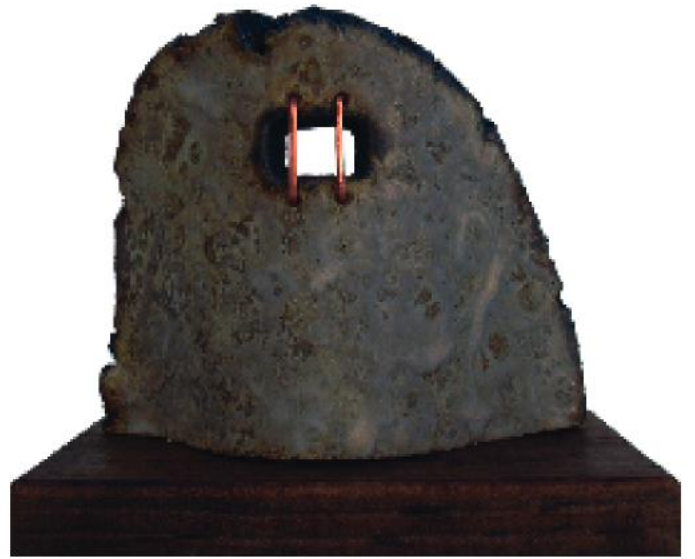




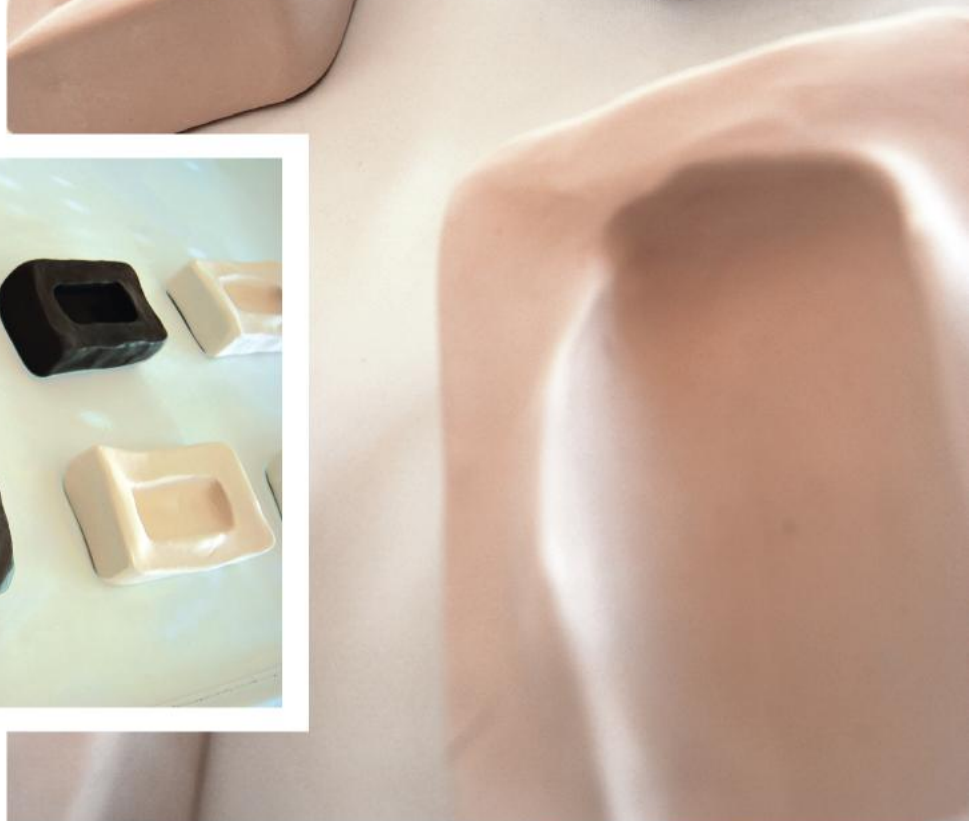
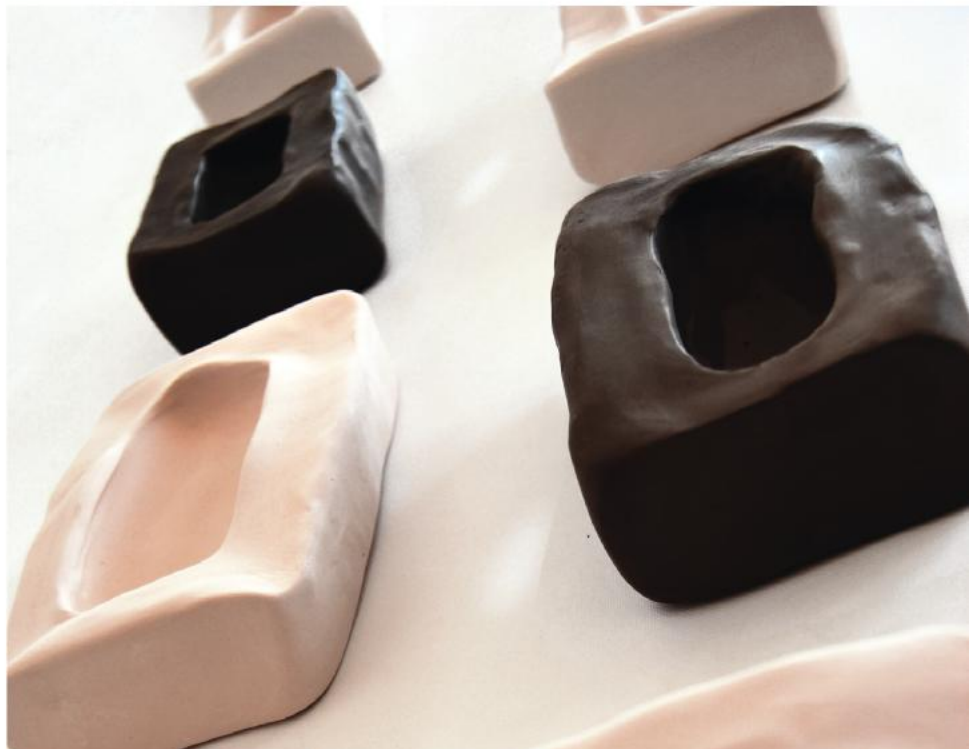


Burka





Instal·lació









crisguzman@telefonica.net
<http://cristina-guzman.blogspot.com>
www.cristinaguzman.com

Audiovisuals:

Doña Rosa, de David Asterisco

Traduccions:

Mònica Fernández Arizmendi

HORARI

Dimarts a Divendres
de 9.00 a 14.00 i de 17.00 a 20.00 h.

Dissabte
de 10.00 a 13.00 i de 17 a 20 h.

Diumenges
de 10,30 a 13,30 h.

Dilluns tancat

Carrer de La Pau, 2
12580 Benicarló

Tel/Fax 964 460 448

correu.mucbe@ajuntamentdebenicarlo.org

www.ajuntamentdebenicarlo.org



ASHLAND



Coordinació:
mucbe

Assessorament lingüístic:
Oficina Municipal
de Normalització Lingüística

Disseny gràfic:
Sergio Princep

Imprimeix:
4 Colors