

Programa d'exposicions

2011



Presentació

En aquest sisè any de funcionament del Mucbe, des de la Regidoria de Cultura es presenta la programació d'exposicions del 2011 amb unes propostes de qualitat i que segueixen la línia de treball marcada des dels seus inicis.

La programació d'aquest any compta amb 26 exposicions temporals, distribuïdes entre la primera i segona planta, la lògia i el claustre. Aquestes propostes s'han escollit amb l'objectiu de difondre la cultura a tot tipus de públic, per això es presenten exposicions diverses amb múltiples temàtiques, didàctiques i participatives.

D'entre les propostes que es presenten aquest any, comptarem amb l'exposició "Les màquines de Leonardo", itinerada per l'Obra Social de la CAM, "Planeta Sano", de l'Obra Social "Caja Madrid", l'exposició del Museu d'Història de Catalunya, "La Gran Guerra en imatges", i l'exposició cedida pel Museu de Prehistòria de València, "Les dones en la Prehistòria"

Per altra banda, al mes de maig finalitzarà l'exposició "Bona Terra, Bona Collita", una exposició que ha romàs 3 anys a la planta baixa i que ha permès oferir el servei de visites guiades permanent. Així mateix, es podrà seguir visitant la readaptació de "Tresors Arqueològics" com a mostra permanent a una de les sales de la planta baixa i el recorregut del "Museu del Temps".

El Mucbe s'ha plantejat des dels seus inicis un espai obert a tothom, participatiu i amb l'objectiu de difondre el patrimoni de Benicarló, seguint aquests propòsits, s'ha plantejat una iniciativa per tal de fomentar el patrimoni pictòric de Benicarló mitjançant els seus artistes, i per aquest motiu, aquest any s'iniciarà la primera exposició col·lectiva d'artistes de Benicarló.

A banda del programa d'exposicions, el Mucbe continuarà oferint activitats culturals i cedint els seus espais per aquelles entitats culturals que proposen activitats. Així també, es continuarà oferint el servei permanent de visites guiades al Poblal Ibèric Puig de la Nau i al centre històric de la ciutat, així com visites guiades i tallers didàctics tant per als grups escolars com d'adults. També es seguiran organitzant concerts, espectacles teatrals, presentacions, xarrades i tot tipus de cursos i tallers.

Esperem que la programació expositiva del 2011 sigui del vostre grat i quedem a la seua disposició per qualsevol consulta o suggeriment.

Reba una cordial salutació

Maria Ortiz Roca
Regidora de Cultura
Gener del 2011

Exposicions temporals



Exposició d'aquarel·les

Eclèctic@

Cristobal Saborit

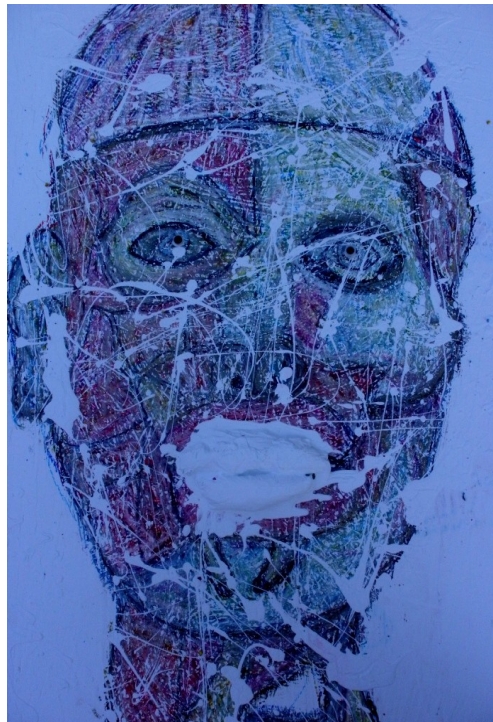
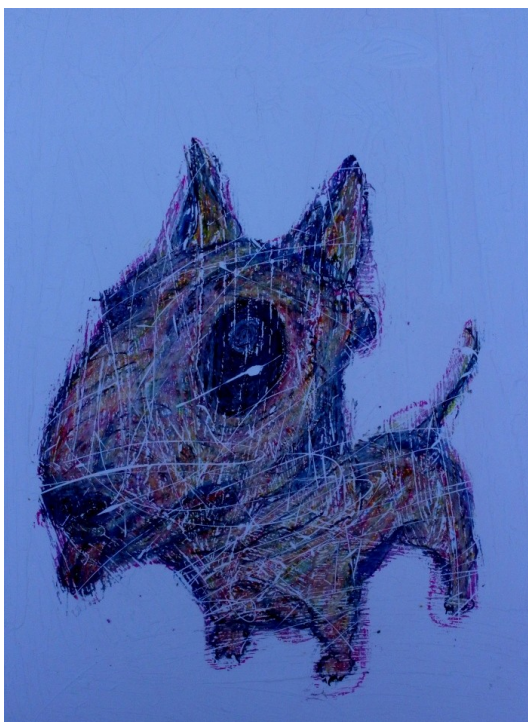
Del 20 de gener al 20 de febrer
Segona Planta

Finalitat i breu descripció

Aquesta exposició presenta la mostra de l'artista alcorí Cristobal Saborit. En aquesta exposició, titulada Eclèctic@, es mostraran un conjunt de pintures i escultures que mostren a persones i animals amb juxtaposicions inusuals, amb un toc surrealista i expressionista al mateix temps. Cosos nuets, sense més. L'ús dels animals en els composicions que representen a persones, és una obra intimista, desgarradora i com si foren persones, els animals comparteixen la mateixa base emocional.

No hi ha rostres bells, són rostres pertorbadors i inquietants que fan pensar en l'ésser humà desprotegit.

L'obra de Saborit es dirigeix cap a una figuració pròxima als plantejaments d'Otto Dix, Auerbach o Bacon.



Exposició

Indumentària tradicional del segle XVIII

Junta Local Fallera

De l'11 de febrer al 23 de febrer

Lògia

Finalitat i breu descripció

Aquest any, la Junta Local Fallera amplia els seus actes fallers amb l'organització del primer Fòrum Faller de Benicarló. Aquest fòrum consistirà en 3 xarrades col·loquis al voltant de la indumentària, la pirotècnia i l'elaboració del monument faller.

Per completar aquest cicle de conferències es durà a terme una exposició al voltant de la indumentària tradicional del segle XVIII i XIX. En ella es podrà apreciar les diferents parts del típic vestit tradicional valencià, així com dels seus complements i ornaments.



Fot. 1.—Llauradora valenciana. Gravat. Calcografia Nacional

Exposició

Ninots Indultats Falles 2011

Junta Local Fallera

Del 26 de febrer a l'11 de març
Segona Planta

Finalitat i breu descripció

Com ve sent una tradició de tots els anys, aquest any es podrà gaudir novament de la mostra de les propostes dels Ninots Indultats, tant de les falles grans com infantils, que presenten cadascuna de les tretze falles de Benicarló.

El dissabte 26 de febrer tindrà lloc la inauguració de l'exposició en la segona planta del Mucbe, per tal de que tothom puga visitar i contemplar els Ninots, mentre que el diumenge 6 de març es durà a terme el lliurament dels premis.



Exposició didàctica

L'aigua en el món

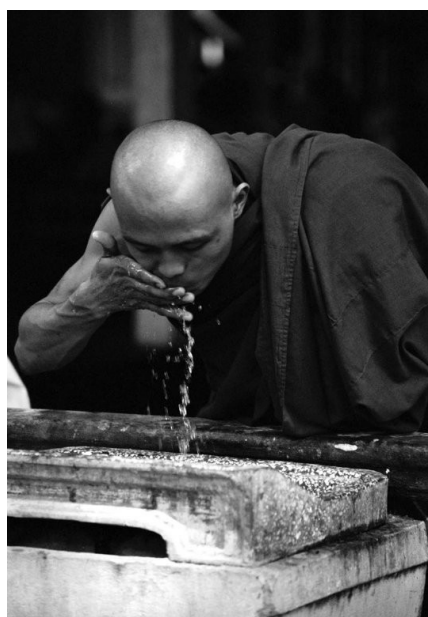
Obra Social CAM

Del 3 de març a l'1 de maig
Primera Planta

Finalitat i breu descripció

L'aigua ha estat sempre un element central en la història de la humanitat i la seva utilització ha tingut profundes implicacions socials, econòmiques i polítiques. És l'element més abundant de la Terra i, a la vegada, escasseja en molts llocs. De tots és sabut, que l'aigua és essencial per a la vida. Per aquest motiu, els diferents pobles, les diferents civilitzacions, han dedicat múltiples esforços per a proveir-se d'aigua en quantitat i qualitat per a la seva vida quotidiana i per a les seves economies. En ocasions li dediquen un esforç personal diari com succeeix en certs països on la sequera és endèmica, ja que no podem oblidar que l'abastiment de l'aigua potable, servei que avui en dia ens pareix irrenunciable en molts punts del món, és inexistent en altres llocs del planeta.

Uns 2000 milions d'habitants en el món s'enfronten avui a l'escassetat d'aigua. El nostre planeta ha vingut perdent l'equilibri entre la quantitat d'aigües utilitzades i la demanda. Aquest desequilibri, no sols ha dut a la falta d'aigua en molts llocs, sinó també en altres seriosos problemes, entre altres la disminució de les reserves d'aigües subterrànies, la contaminació de les aigües i el deteriorament general dels recursos hídrics.



Exposició didàctica

L'aigua en el món

Obra Social CAM

Del 3 de març a l'1 de maig

Primera Planta



La “Caja de Ahorros del Mediterráneo” es complau en mostrar al públic aquestes magnífiques fotografies, en les que se'ns presenta, des del punt de vista del fotògraf, com és la vida en molts llocs del planeta en relació a l'aigua. L'ús, la carència, els avatars diaris per aconseguir-la, i en definitiva, una visió sorprenent i diferent de com la vida sempre gira al voltant de l'aigua, sigui quin sigui el lloc on ens trobem.

Exposició històrica

Clínica racionalista espanyola. 1920 - 1940

Rafael Valor

Del 4 de març al 3 d'abril

Lògia

Finalitat i breu descripció

La mostra recopila 26 peces distribuïdes en tres departaments: Sala d'espera, despatx, laboratori. La intenció de l'exposició és recrear una consulta mèdica ideal, destacant el mobiliari de tub corbat juntament amb les peces de paràmetres Art-decò.

La distribució que es podrà trobar en l'espai serà, en la sala d'espera; dos butaques, un paraigüer, quatre cadires, una taula auxiliar, una orla de la promoció del 1932 (Barcelona). Al despatx; una taula, una llum, una butaca de despatx, una parella de banquetes, una llitera abatible, una paperera, un moble de dos estants, una llum. Al laboratori; una incubadora, una balança de precisió, el cartell de "Laboratori", un microscopi, un rentamans, estants, una banqueta, un joc de sèrum i un joc de xeringues.



Exposició didàctica i de tradicions

La llata; ofici i tradició

Associació d'artesans La Llata

Del 24 de març al 30 d'abril
Segona planta

Finalitat i breu descripció

L'Associació d'artesans La Llata és una associació creada al 2009 per promoure i difondre el tradicional ofici artesà de la llata arreu de les nostres terres, i el reconeixement al treball artesanal de les llataadores.

En l'exposició s'explicarà com es treballa la palma i la utilitat que ha tingut en la nostra societat al llarg del temps, així com tot el procés de tractament de la palma i l'elaboració de la llata; començant per la recol·lecció, l'assecat i el blanquejat dels feixos, l'escaldat, es talla la fulla del tronc, s'esbrinen les fulles i es comença a fer la llata.



Exposició de pintura

XVIII Concurs Local de Primavera Ciutat de Benicarló Regidoria de Cultura

Del 5 al 22 de maig
Segona Planta



Finalitat i breu descripció

Exposició de les obres presentades al Concurs de Primavera de Dibuix i Pintura, un concurs que sorgeix amb la finalitat de potenciar les manifestacions plàstiques de joves i adults no professionals i que s'inicien al món de les arts plàstiques. La seua orientació és a l'àmbit local, per tal de potenciar i fomentar l'art a Benicarló.

Aquesta serà ja la divuitena edició d'un concurs amb gran èxit, on es manifesta la gran afició que hi ha a Benicarló, ja que són nombrosos els artistes que es presenten any rere any.



Exposició col·lectiva de pintura

Vicent Estellés, el fill del fuster ... feia versos

Associació ArteEnred

Del 6 maig al 8 de juliol
Primera Planta

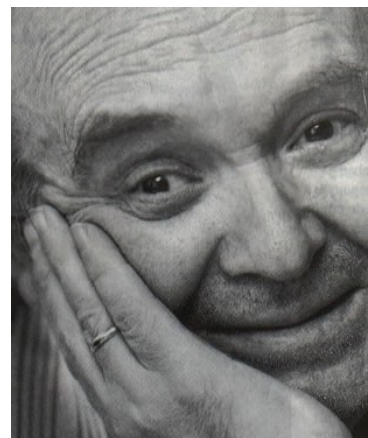
Finalitat i breu descripció

Vicent Andrés Estellés, va néixer a Burjassot el 4 de setembre de 1924 i morí a València el 27 de març de 1993. Periodista i poeta ha estat considerat com un dels més rellevants personatges del segle XX.

Se li atribueix la consideració de ser el principal renovador de la poesia valenciana contemporània, similar a la que varen tenir en altres èpoques, Ausiàs March i Joan Roís de Corella.

Baix el títol, Vicent Andrés Estellés, el fill del forner, ... feia versos, ens trobem front una nova col·lectiva d'ArteEnred, un associació que ha anat creixent amb força en el panorama artístic valencià amb una intensa i nombrosa participació i presència en l'àmbit valencià.

Mitjançant el fil conductor de la interpretació d'un dels poemes de Vicent Andrés Estellés versaran les propostes dels 60 artistes participants en la mostra. D'entre la diversa i extensa obra del poeta, seran quatre els poemes escollits per votació dels propis artistes, els que es plasmaran plàsticament desenvolupats amb les disciplines artístiques més variades.



Exposició col·lectiva

XII Anys Art Infantil

Primer Cicle de les escoles de Benicarló

Del 12 al 23 de maig
Claustre

Finalitat i breu descripció

Aquest any tindrà lloc ja el XII Aniversari de la Mostra d'Art Infantil organitzada pels diferents col·legis de Benicarló.

L'exposició està promoguda pels mestres d'educació infantil i serveix per a mostrar els treballs plàstics i les produccions artístiques fetes pels xiquets i xiquetes de 3, 4 i 5 anys. En l'exposició es pot veure com els més menuts treballen les diferents tècniques plàstiques. Açò, a més, ha permès als alumnes conèixer l'obra de diversos pintors tan coneguts com: Miró, Pollock, Van Gogh, Delauney, Klee, etc.



Exposició col·lectiva de pintura

Final de curs IES Joan Coromines

IES Joan Coromines

Del 19 de maig al 5 de juny
Lògia



Finalitat i breu descripció

El departament d'arts plàstiques de l'IES Joan Coromines mostrarà novament els seus millors treballs realitzats durant tot l'any escolar. La mostra es presenta com una exposició diversa on hi hauran reflectides totes les tècniques i els materials que van aprenent durant la seva etapa formativa.



Exposició de fotografia

Barreres arquitectòniques i discapacitat física

Regidoria de Benestar Social i Cocemfe

Del 26 de maig al 6 de juny

Claustre

Finalitat i breu descripció

Aquesta exposició denuncia recull una mostra de fotografies on s'aprecia l'incompliment de la ciutadania de les normes bàsiques de convivència.

Són nombroses les barreres arquitectòniques amb les què, dia a dia, es troben les persones amb mobilitat reduïda. Afortunadament cada cop en són menys, però l'objectiu d'aquesta mostra és conscienciar a la població i sobretot als més menuts. Per això, els membres de l'Associació varen organitzar visites guiades als escolars de Benicarló, els que havien de posar un punt roig o un punt verd segons si la imatge infringia la normativa o no.

Malauradament, gràcies a aquestes mostres se n'adonem de les barreres arquitectòniques que no només estan als edificis sinó les què també creem les mateixes persones amb les nostres accions, aparcar un cotxe en un pas per a disminuïts o a una zona d'estacionament limitada per a ells, pot suposar una greu barrera quan tracten de circular per qualsevol ciutat del Maestrat.



Exposició col·lectiva

Exposició final de curs Associació de la dona

Associació de la Dona

Del 27 de maig al 5 de juny

Segona planta



Finalitat i breu descripció

L'Associació de la Dona és una entitat molt activa a Benicarló que es va fundar l'any 1984.

Actualment compta amb més de 700 sòcies, les quals mostren una gran participació en totes aquelles activitats que organitzen.

D'entre la programació que duen a terme, organitzen tallers i cursos no reglats per a totes les sòcies i per a aquelles persones que estiguen interessades a participar.

Els cursos que organitzen són molt diversos; pintura, ceràmica, de *patchwork*, cuina, brodat, tall i confecció, etc.

Aquesta exposició és un clar reflex del gran nivell que ha adquirit Benicarló en matèria d'associacionisme.

Exposició infantil

Exposició final de curs alumnes de Collage

Collage

Del 9 al 20 de juny

Lògia

Finalitat i breu descripció

En aquesta mostra es podran veure tots els treballs que duen fent els alumnes de Collage durant tot el curs.

En l'exposició es podrà apreciar la utilització de les diferents tècniques pictòriques que els alumnes han après, així com el gravat, l'oli, l'acrílic o l'aquarel·la.



Exposició col·lectiva

Final de Curs Universitat Popular

Regidoria de Cultura

Del 9 al 19 de juny

Segona planta

Finalitat i breu descripció

L'Àrea de Cultura dissenya i programa, mitjançant la Universitat Popular, diverses activitats de formació no reglada que s'adrecen a persones adultes. Amb aquestes activitats es pretén promocionar l'aprenentatge i la formació permanent al llarg de la vida, l'augment de la qualitat de vida de les persones i el foment de la participació activa de la població.

Aquesta exposició mostra el resultat d'aquests tallers i cursos, mostrant a tothom els treballs desenvolupats al llarg del curs.

D'aquesta manera en la mostra es podran veure els treballs de dibuix i pintura, restauració, ceràmica, bonsai, tall i confecció, fotografia, castellà per estrangers, etc.



Exposició homenatge

Miguel García Lisón

Mancomunitat Taula del Sénia

Del 22 de juny al 24 de juliol

Lògia

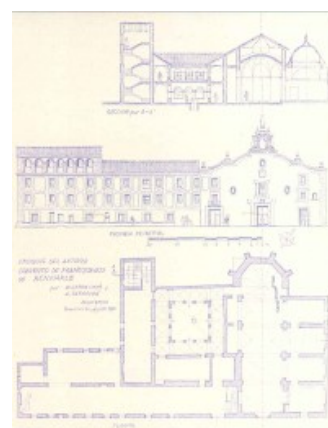
Finalitat i breu descripció

Miguel García Lisón va néixer a Sobradiel (Saragossa) l'1 de juny de 1941.

El seu pare, Don Miguel García Ochoa, va obtenir la plaça de mestre a Benicarló l'any 1944. La seva mare Natividad Lisón Ezquerro, Miguel i les seves dues germanes es traslladen amb ell a Benicarló, però segueixen mantenint un fort vincle amb la seva ciutat natal. Durant els seus estudis de batxillerat a Saragossa, resideix al CM San José Pignatelli, on organitza les activitats culturals i prepara el seu ingrés a la Universitat a l'acadèmia de dibuix i pintura "Cañada" i a l'escola d'Arts i Oficis.

En el 1963 inicia els estudis d'arquitectura en Barcelona. Resideix al CM Loyola on és l'encarregat de les activitats culturals, en especial de pintura, teatre i cinema. L'any 1969 obté la segona menció en la VII edició del Premi Internacional de Dibuix Joan Miró i en paral·lel als seus estudis realitza algunes exposicions.

En 1970 finalitza la carrera i des dels inicis mostra especial interès per la restauració i per l'ensenyament del dibuix, la seva gran passió. Entre les restauracions realitzades destaquen les del Santuari de la Verge de la Peña a Graus, l'ermita romànica de Sant Pere de Castellfort, realitzada juntament amb Arturo Zaragoza, el Santuari de la Font de la Salut a Traiguera, realitzat amb l'Escola Taller, les muralles i el campanar de l'Església Arxiprestalde Sant Mateu, i l'Església Parroquial de Peníscola, municipi dl que també era arquitecte conservador.



Exposició col·lectiva

La paciencia de la liebre

Carlos Gomis i Elsa Medra

Del 24 de juny al 14 d'agost

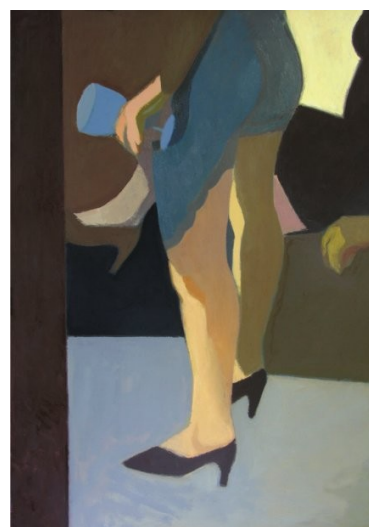
Segona planta



Finalitat i breu descripció

Elsa Medra i Carlos Gomis comencen a col·laborar junts en l'any 2008, darrere la participació en diversos projectes dintre del col·lectiu artístic Grup Lapso. A arrel d'aquest encontre es donen una sèrie de projectes on els dos artistes reflecteixen una afinitat d'interessos i inquietuds.

“*La paciencia de la liebre*” és el primer dels projectes gestats. En aquest els artistes qüestionen la celeritat imposada per la nostra cultura contemporània mitjançant els anàlisis de l'experiència urbana. L'interès de l'elecció d'aquest vincle temàtic resideix en abordar un tema d'actualitat des d'una òptica humana, emprant els mitjans i les ferramentes que els son propis dintre del camp de les arts plàstiques.



Exposició mediambiental

Ahorro Energético y Planeta Sano

Caja Madrid. Obra Social

Del 30 de juny al 4 de setembre

Planta Baixa

Finalitat i breu descripció

Aquesta exposició, produïda per l'Obra Social Caja Madrid, està formada pels cartells guanyadors dels Premis de Cartells de les convocatòries amb les temàtiques de *Planeta Sano* i *Ahorro energético*.

Ahorro energético

L'Obra Social Caja Madrid convoca anualment el Premi Cartells que s'adreça a la concepció i disseny de cartells centrats en l'estalvi energètic com a una decisió prioritària per afrontar la problemàtica general de la sostenibilitat.

L'estalvi energètic exigeix canvis en els nostres comportaments i hàbits de consum. Així com en la comprensió dels problemes que es deriven del balafament energètic.

L'estalvi energètic, imprescindible per a preservar el medi ambient, exigeix canvis en les nostres comportaments i hàbits de consum. Els trenta cartells seleccionats en la dècima edició del Premi de cartells Caja Madrid són altres tantes trucades d'atenció i de reflexió sobre aquest problema de la societat actual.



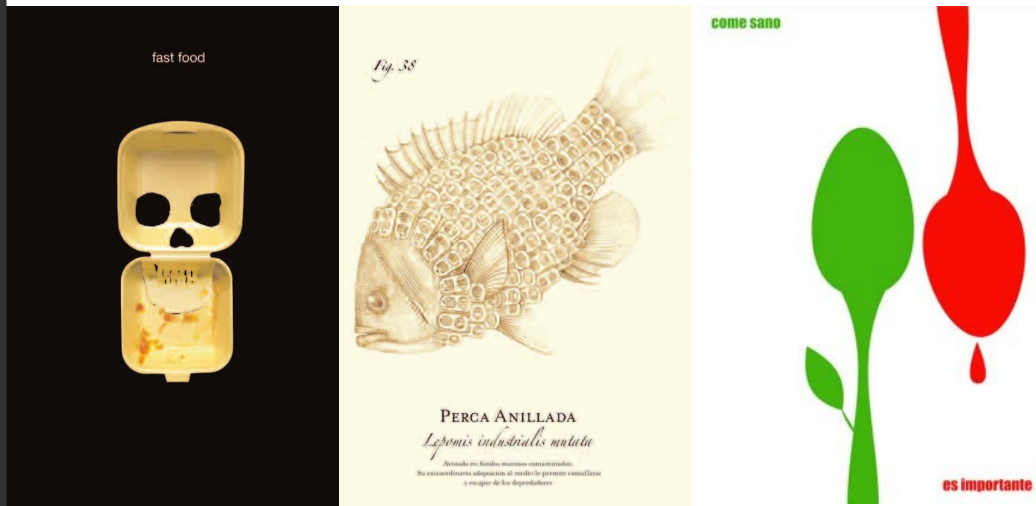
Exposició mediambiental

Ahorro Energético y Planeta Sano

Caja Madrid. Obra Social

Del 30 de juny al 4 de setembre

Planta Baixa



Finalitat i breu descripció

Planeta sano

“Saps que menges?” “Menja sa. És important” “Estàs segur del que menges?”

“El teu menú d'avui és la teua salut del demà”

“...Contaminació química. Efecte hivernacle. Desforestació a gran escala...”

“Actua contra el canvi climàtic”

“En la llar i l'escola comença l'esperança d'un consum sostenible” “Construeix un planeta sa”

“Ho sentim, ja no queden arbres. Ara el menjar es fabrica en un altre lloc”.

“Ens estem menjant la terra” “Ens mengem el món”

Aquests missatges són alguns dels avisos i cridades d'atenció que els dissenyadors espanyols envien a la societat mitjançant els cartells seleccionats en aquesta edició del Premi de Cartells Caja Madrid.

Són missatges que els rebem a diari però... prestem la suficient atenció?

Exposició etnològica

60 Anys de la Figura de la Reina

Del 14 de juliol al 2 d'octubre

Primera Planta

Finalitat i breu descripció

L'any 1952 es va designar per primer cop, la que seria la primera Reina de Festes. Una figura que al llarg dels anys es convertiria en la representant de la població, de les seves festes, costums i tradicions. Es convertiria d'aquesta manera amb la màxima representació de la dona benicarlanda.

Aquest any es commemore el 60 Aniversari de la creació d'aquest càrrec, pel que s'ha previst la realització de diferents actes i esdeveniments.

Una de les activitats programades serà aquesta exposició, mitjançant la que s'explicarà detingudament la creació d'aquesta figura i les seves competències i responsabilitats.

En l'exposició es mostraran mitjançant documents gràfics i panells explicatius els actes on sol acudir la Reina; proclamació, exaltació, el certamen, fotografies de les 60 reines i la indumentària tradicional de les diferents reines que hi ha hagut al llarg de la història.



Exposició de fotografies

Indrets de Benicarló II

Enfoque, agrupació fotogràfica de Benicarló

Del 19 d'agost a l'11 de setembre

Claustre

Finalitat i breu descripció

El divendres dia 19 d'agost, a les 19.00 h, el vespre de la setmana de les Festes Patronals de Benicarló, tindrà lloc, al primer pis del claustre, la inauguració de l'exposició que anualment organitza ENFOQUE, Agrupació fotogràfica de Benicarló.

Aquesta exposició col·lectiva de fotografies mostrarà una particular visió d'alguns dels indrets més coneguts i representatius de la nostra ciutat.

En alguna d'aquestes instantànies es pot apreciar un abans i un després arquitectònic que evidencien els avenços i el pas del temps.



Exposició de pintura

Constructivisme irreal

Guanyador del XXXV Certamen de Pintura Ciutat de Benicarló

Josep Francesc Anaya

Del 21 d'agost al 18 de setembre

Segona Planta

Finalitat i breu descripció

Coincidint amb les Festes Patronals de Benicarló i com ja ve sent tradició, el primer diumenge de la setmana festiva, té lloc la inauguració de l'exposició del guanyador de la Biennal de Pintura de l'any anterior. En aquest cas, el premi de la XXXVena edició va recaure en Josep Francesc Anaya amb l'obra "Desde la torre", una obra de gran format de 195 x 195 cm i de tècnica mixta sobre tela.

Josep Francesc Anaya va néixer en Alzira, cursant estudis d'art en l'Acadèmia Galatea de València. Anys després va estudiar interiorisme i arquitectura en l'escola d'Arts Aplicades, i gràcies al seu treball de restauració arquitectònica s'obri la possibilitat de transferir el seu treball a l'obra pictòrica.

Ha exposat en sales d'art de tota Espanya i França, però és a partir de 2005 quan comença a participar en certàmens de pintura nacionals i internacionals, moment en el que canvia la seva tècnica pictòrica per a convertir-se en un constructivista. Són obres de gran format de sèries de ciutats del món, transportant el caràcter cosmopolita a les obres i aconseguint el reconeixement en nombrosos premis tant nacionals com internacionals.



Exposició històrica

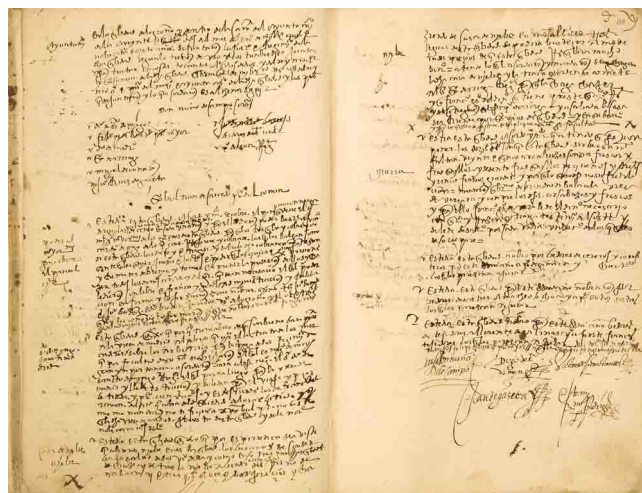
Documentació històrica de Benicarló. L'Arxiu Municipal

Del 8 de setembre a l'1 d'octubre
 Planta Baixa

Finalitat i breu descripció

L'Arxiu Municipal de Benicarló és un lloc on es conserven i organitzen els documents que testimonien dels fets ocorreguts al llarg de la nostra història. És per això que l'arxiu és un lloc viu que creix a mesura que passe el temps.

Amb l'objectiu de promoure la difusió i la preservació d'aquesta riquesa patrimonial sorgeix aquesta exposició, que mostrarà la documentació escrita dels fets històrics de Benicarló i dels que encara avui en dia es conserve aquesta documentació.



Exposició de pintura

XXV Anys de retrats

José Antonio Caldés

Del 29 de setembre al 20 de novembre

Segona Planta

Finalitat i breu descripció

Aquesta exposició recorre els 25 anys de la trajectòria artística de José Antonio Caldés, una trajectòria que va començar amb les primeres còpies dels grans mestres amb les tècniques del llapis, el carmí, la tècnica dels tres llapis amb la insistència en el treball dels volums, les llums i les ombres.

La tècnica de Caldés ha anat evolucionant fins arribar a treballar amb diferents material, com ara el pastel, l'aquarel·la, la pintura acrílica i l'oli.

L'exposició està conformada per 70 retrats que van des del 1986 fins els més actuals del 2011.

Els secrets del blanc i negre i la passió que Caldés sent pel llapis, el fan descobrir la cara oculta de les coses, del que no es pot nombrar ni descriure amb exactitud.

La recerca constant per experimentar la tècnica del dibuix, fa que els retrats suposen l'instrument més fidel per a representar la realitat.

Els estudis de cares, els retrats dels familiars, sempre cercant l'ànima mitjançant el llenç o el paper, conformen un fascinant itinerari de la seva trajectòria pictòrica i humana.



Exposició històrica

35 Anys d'Al Tall

35 anys de música mediterrània des del País Valencià

Del 6 d'octubre al 6 de novembre

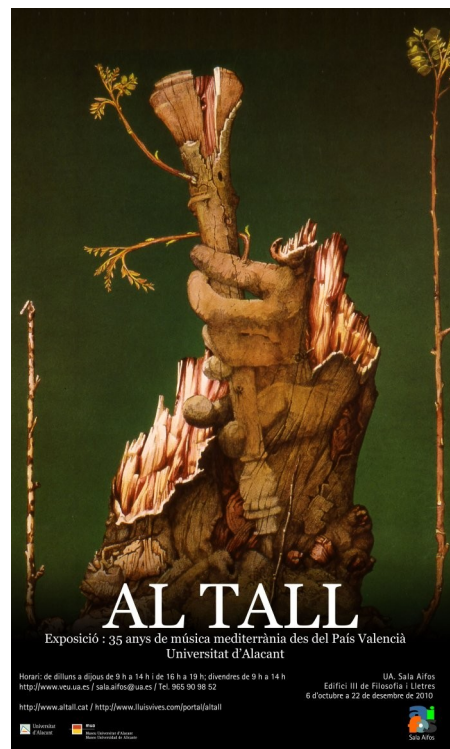
Planta Baixa

Finalitat i breu descripció

Aquesta exposició fa un repàs pels 35 anys del grup valencià de música tradicional més representatiu. Mitjançant 24 panells explicatius i diverses vitrines amb cartells, publicacions, discos i altres materials relacionats amb Al Tall, el visitant fa un recorregut per la trajectòria del grup i, de retop, per la història del País Valencià dels últims 35 anys.

L'exposició es complementa amb un catàleg i amb l'audiovisual "Al Tall, cantar rasant a la terra", una entrevista-documental sobre el grup enregistrada mentre preparaven el darrer disc, "Vergonya, cavallers, vergonya", dedicat a la memòria de Jaume I.

Al Tall es va fundar l'any 1975 i s'ha caracteritzat per interpretar cançons tradicionals en la cerca de crear la consciència de ser un poble, tan digne com qualsevol altre. Avui en dia, podríem dir que té una funció cultural, social i cívica. Al Tall ha estat el precedent i la inspiració per a molts grups actuals que utilitzen el llenguatge musical tradicional en les seves composicions.



Exposició de pintura

La Gran Guerra en imatges 1914 - 1918

Fons de l'Archivo General de Palacio

Del 7 d'octubre a l'11 de desembre
Primera Planta



Finalitat i breu descripció

Coincidint amb el 90è aniversari de la fi de la Primera Guerra Mundial, el Museu d'Història de Catalunya presenta l'exposició "La Gran Guerra en imatges 1914-1918", amb fotografies de la Primera Guerra Mundial procedents del Fons de l'Archivo General de Palacio.

El fons de l'Archivo General de Palacio està format per prop de 4.000 positius arribats d'agències alemanyes, angleses i franceses, dels quals han cedit les 100 imatges més representatives per la seva qualitat com pel contingut històric o el dramatisme que se'n desprèn.

La selecció s'ha fet amb criteris de qualitat fotogràfica i d'interès històric, més enllà de les òptiques partidistes o de les finalitats propagandístiques que puguin implicar. En el seu conjunt, i des de la perspectiva actual, mostren la guerra en tot el seu dramatisme, sobretot per la possibilitat de confrontar les distintes mirades sobre uns mateixos fets.

En definitiva, els criteris dels comissaris de l'exposició, Àngels Casanovas i Jordi Rovira i Port, s'han basat en el propòsit d'oferir un conjunt gràfic prou pictòric, documentat i potent, que informi dels fets històrics amb imatges gairebé inèdites o poc conegudes, però posant un especial accent en la utilització de la imatge com un instrument de guerra psicològica que evidencia una divisió etnocèntrica/europea i sovint manipulada de la conflagració mundial.

Exposició arqueològica

Les Dones en la Prehistòria

Museu de Prehistòria de València

Del 10 de novembre de 2011 al al 20 de febrer de 2012

Planta Baixa

Finalitat i breu descripció

L'exposició itinerant del Museu de Prehistòria de València "Dones en la Prehistòria", mostra com dones i homes del nostre passat més llunyà formaren grups de persones que es van reunir per obtenir millor qualitat de vida, que van compartir esforços i recursos per a sobreviure; dones, homes, joves, majors, xiquets i xiquetes deixaren el testimoni de la seva existència en la terra en la que van viure.

Des del segle XIX, la investigació desenvolupada en Europa al voltant de la Prehistòria ha proporcionat un coneixement exhaustiu dels modes de vida de les societats del passat, no ostant això, és fàcil comprovar com la presència de la dona en la major part dels textos i de les imatges d'exposicions divulgatives és quasi nula, apareixent sols "l'home prehistòric".

El Museu de Prehistòria de València, mitjançant el programa d'exposicions itinerants que la Unitat de Difusió, Didàctica i Exposicions ofereix des de l'any 1997, presenta aquesta exposició a fi de donar a conèixer tant els seus fons com les darreres investigacions arqueològiques.



Exposició arqueològica

Les Dones en la Prehistòria

Museu de Prehistòria de València

Del 10 de novembre de 2011 al al 20 de febrer de 2012

Planta Baixa

Finalitat i breu descripció

L'exposició consta de sis blocs temàtics i un audiovisual. Dirigida a tots els públics, dóna una visió àmplia del paper imprescindible de la dona en la Prehistòria com a sosteniment dels grups humans.

Esta exposició és una eina pensada per a reflexionar sobre les dones en el període més llarg i remot de la història de la humanitat. Permet conèixer, entre altres, les seues activitats econòmiques quotidianes, la socialització o la maternitat. Però també planteja qüestions sobre el paper de les dones en diferents societats del passat i actuals, a fi d'afrontar el present amb responsabilitat. Acostar-nos a les dones de la Prehistòria, reconèixer-les com a part fonamental d'un moment clau en la història de la humanitat i intentar esbrinar quin fou el seu paper en aquelles societats, ha d'ajudar a les noves generacions a veure que, des de l'inici, la història es construeix amb dones i homes, amb sers humans que van buscar la millor manera de sobreviure.



Exposició

XVII Mostra de bonsai de Tardor

Associació Bonsai de Benicarló

Del 24 al 27 de novembre

Segona planta

Finalitat i breu descripció

El dijous dia 24 de novembre, a les 19.00 hores, tindrà lloc la XVII Mostra de Bonsai de Tardor, exposició que es podrà visitar a la segona planta del Mucbe fins al diumenge dia 29. L'exposició, organitzada per l'Associació Bonsai de Benicarló, mostrarà al voltant d'uns 40 tipus d'arbres diferents autòctons tots ells de la Península Ibèrica, destacant les varietats típiques del litoral mediterrani. Els visitants podran apreciar com els bonsai segueixen el cicle natural dels arbres i com, en la tardor, perden la fulla igual que la resta dels arbres. És en aquesta època de l'any quan s'han de veure els arbres de fulla caduca, ja que es pot apreciar així els que estan ben tractats i podats. D'aquesta manera, i sense que les fulles tapen les imperfeccions, es poden veure totes les rames i la forma del tronc.

Aquesta mostra, pionera a tota Espanya, va iniciar-se com una alternativa a totes les exposicions que es feien al voltant dels bonsai i que tenen lloc sempre en primavera..



Exposició de fotografia

Exposició XIII Concurs de Fotografia Ciutat de Benicarló

Regidoria de Cultura

De l'1 a l'11 de desembre

Segona Planta



Finalitat i breu descripció

La finalitat d'aquesta exposició és mostrar al públic la selecció realitzada pel jurat de les fotografies presentades en la XIII edició del Concurs de Fotografia Ciutat de Benicarló.

Aquest concurs és una de les iniciatives més sòlides de l'Àrea de Cultura. La temàtica del concurs, que tots els anys gira al voltant d'una temàtica local, naix amb l'objectiu de promoure i incentivar l'afició la fotografia a tots els nivells.



Exposició de pintura i escultura

I Col·lectiva d'artistes de Benicarló

Del 16 de desembre al 4 de març de 2012

Primera planta

Finalitat i breu descripció

Aquesta és una iniciativa que sorgeix per part de la Regidoria de Cultura per tal de fomentar i donar a conèixer la producció pictòrica i escultòrica dels artistes locals establerts a Benicarló.

Aquest és un projecte que naix amb l'objectiu de potenciar els artistes professionals i amb una reconeguda trajectòria artística. D'aquesta manera sorgeix un treball conjunt i en xarxa de tots els participants que desitgen participar en les diferents exposicions que s'aniran programant i organitzant.



Exposició de pintura

Del naturalisme a la geometria

Jordi Alba

Del 22 de desembre al 19 de febrer de 2012

Segona Planta



Finalitat i breu descripció

La pintura de Jordi Alba es caracteritza per un realisme que fins i tot podria considerar-se hiperrealisme, terminologia en la que Alba no es sent gens identificat.

La seva obra es configura per elements de la vida quotidiana, escenes que passen a través dels seus ulls i que sense adonar-se'n es veu plasmant-les al llenç.

Actualment, fruit del treball d'experimentació pel que travessen tots els artistes, està reflexionant sobre la seva obra, el que li du a una evolució cap a les línies geomètriques i la subtilesa de les línies esquemàtiques.

Aquesta exposició ens mostrarà el recorregut de l'evolució de l'artista des del realisme o naturalisme fins a l'abstracció geomètrica.



Exposicions permanents



Exposició permanent

El Museu del Temps

J.A. Portillo

Amb visita guiada

Finalitat i breu descripció

El Museu del Temps és un projecte permanent que es podrà visitar de manera guiada a partir del febrer de 2009, a través del qual els visitants recorreran els diferents enterraments que que es troben al Mucbe.

L'exposició del projecte es podrà visitar a la Lògia del Mucbe fins al 31 de març.

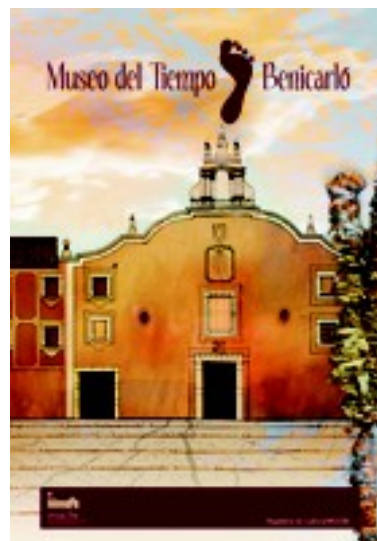
“Passat el temps, després de llegir *Momo* i de veure moltes coses, he sabut que els homes grisos, no contents amb robar-nos el temps present i futur, volen també robar-nos el temps passat.

De nou, pensant per pensar, he trobat una fabulosa solució: rescatar de la nostra memòria algun objecte. Un objecte que guarde un record molt important de la nostra vida. Després, només caldrà enterrar-lo en algun lloc de la ciutat per a poder salvaguardar per a sempre aquest temps passat.

Si vols participar de la construcció del Museu del Temps del Món (col·lecció de moments), fes-nos arribar una fotografia d'aquest objecte rescatat de la teua memòria i la descripció del record que comporta l'objecte.”

J.A. Portillo

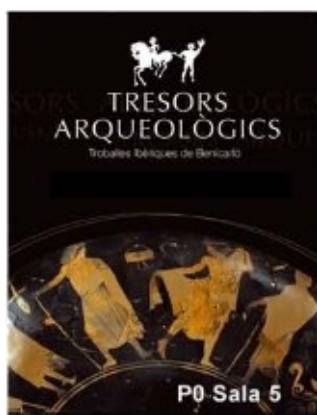
Mitjançant aquesta proposta didàctica, Benicarló s'ha convertit en una màquina del temps. Onze han estat ser els xiquets i xiquetes que han pogut enterrar els seus records als diferents espais del Mucbe i d'aquesta manera s'ha creat un museu dins d'un museu.



Exposició permanent

Tresors Arqueològics

Troballes Ibèriques de Benicarló

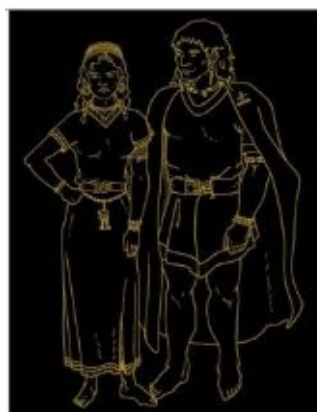


Finalitat i breu descripció

Exposició que mostra les restes arqueològiques més rellevants que s'han rescatat dels diferents jaciments del terme de Benicarló i que comprenen el període històric que data d'entre els segles VII al II a. de J.C.

La mostra es divideix en cinc àmbits diferenciats; s'inicia amb una petita introducció sobre qui eren els ibers i els diferents espais que van ocupar a Benicarló per passar d'aquesta manera als àmbits de la ceràmica, de l'or i la plata, el bronze i el ferro.

Així doncs, mitjançant el fil conductor de totes aquestes peces s'expliquen els diferents àmbits de la vida quotidiana dels ibers que habitaven les nostres terres.



Els ibers mantenien relacions comercials amb els grecs, fenicis i cartaginesos, i van crear una àmplia xarxa comercial mitjançant la qual intercanviaven àmfores amb vi, oli, teles, salaons, etc. Però sobretot va ser un intercanvi d'idees socials, econòmiques, de tècniques de construcció, etc., el que va ajudar a consolidar aquesta cultura.

Exposició temporal

Bona Terra, Bona Collita

Els orígens agraris de Benicarló



Finalitat i breu descripció

L'exposició "Bona Terra, Bona Collita", inaugurada el 15 de maig de 2008, romandrà fins el 29 de maig a la planta baixa del Mucbe. Aquesta exposició ofereix un servei permanent de visites guiades per a tots aquells grups que ho concerten.